



DAS  
ISRAELITISCHE KRANKENHAUS  
**בית החולים היהודי**

**מרב שין בן-אלון**

MERAV SHINN BEN-ALON

**אוצרת: ד"ר סמדר שפי**

CURATOR: DR. SMADAR SHEFFI

**19.4.25 / 16.1.25**

JANUARY 16 — APRIL 19, 2025

**בית ליבלינג, אידלסון 29, תל אביב**  
LIEBLING HAUS, 29 IDELSON ST. TEL AVIV

בית החולים היהודי בברסלאו, גרמניה (כיום וורוצלב, פולין) נחנך ב־1903. הוא נבנה כפרויקט מודרניסטי במטרה לאפשר לכלל הציבור, יהודים ולא יהודים, גישה לרפואה חדשנית לזמנה. עם חללים מוארים וציוד מנירוסטה בוהקת, הוצע בו הטיפול בחינם, כשבמימון נשאה הקהילה היהודית שהייתה השלישית בגודלה בגרמניה.

תור הזהב של בית החולים הסתיים ב־1938, אז השתלטו עליו הנאצים. חוץ הבניין נפגע במלחמת העולם השנייה אך הפנים נשאר כמעט כפי שהיה. ב־1970 נפתח מחדש כבית החולים של עובדי רשות הרכבות בפולין – אירוניה היסטורית. בית חולים זה חדל לפעול ב־2015 וכיום עומד הבניין להפוך לפרויקט דירות יוקרה.

מודרניזם, כאופן חשיבה, כעידן היסטורי וזרם תרבותי, מהווה כותרת לגישות סותרות, לתקוות גדולות ואכזבות מרות. תנועות פרוגרסיביות הציעו תחת כותרת המודרניזם חלופות למערכות ההיררכיות של העבר, ומנגד משטרים טוטליטריים עשו שימוש בשמו למחיקת היסטוריות וכינון מנגנוני דיכוי. הדיון בו מורכב, ודאי בהקשר של ההיסטוריה הגרמנית במאה הקודמת.

התערוכה **בית החולים היהודי** היא הצבה תלוית מקום המספרת סיפור של טראומה. בבסיסה מחקר ויזואלי של שני גופי תצלומים המתעדים את המקום – האחד מפתוחת בית החולים ב־1903 והשני עם סגירתו הסופית והחלפת ייעודו ב־2015. את גופי העבודה האלה האמנית מפרקת ומרכיבה באמצעות חיתוך וצילום מחדש. ההתערבות הפיזית בדימוי כרוכה במהלך של מגוון טכניקות בקולאז' המאירות את קווי השבר.

חללי התצוגה בדירת בני הזוג ליבלינג – בית, אמנם נאה, שנבנה למי שנאלצו לברוח ממשטר טוטליטרי – הופכים לאתר של שיח על שבר, "סזורה". פרויד (בערוב ימיו גם כן פליט) הפך את המונח למרכזי כשדן במעבר בין מצב הקדם לידה, בו העובר שרוי ב"עקרון העונג", לבין המצב לאחריה. הוא קבע שההמשכיות רבה מכפי שהדרמה של הסזורה גורמת לנו לחשוב. על הנחה זו מ־1925, בדיוק לפני מאה שנים, חזר הפסיכולוג וילפריד ביון הבריטי בהרצאה ב־1975. ביון התבונן בשבר כמה שמפריד מצבים ומחבר ביניהם בו בזמן.

התערוכה **בית החולים היהודי** מתרחשת בתוך בניין בסגנון הבינלאומי המודרני שהיה בית מגורים לרופאים ופעלו בו גם קליניקות. נוכח בה צער העבר אך התקוות שהיו בבית החולים בברסלאו מוארות מחדש. עצם עריכת התערוכה מעידה על רצף המשכי, כוחו של חיבור לאחר שבר.

אוצרת: ד"ר סמדר שפי

מרב שין בן-אלון — בית החולים היהודי

**ארון חדר השינה שדלתותיו זכוכית, הפך כולו לקופסת אור. באור יקרות נוגהים דימויי אובייקטים מבהיקים, מוכספים, שנדרש רגע לזהות שהם מכשירים רפואיים ורהיטים. הדימויים לקוחים מספר חנוכת בית החולים ב־1903. המכשור, המתקדם ביותר לזמן בו נרכש עבור בית החולים, גילם בחומר את החזון המודרניסטי חברתי שלו – כלי קודש לקדמה וריפוי שמקימי בית החולים רצו להנחיל לכלל האוכלוסייה. שין בן-אלון חתכה קולאז'ים מהתצלומים ויצרה היפוך בין שחור ללבן. שקועים בשחור קטיפתי, יפים להפליא, כמו תכשיטים, הדימויים הם של מכשירים ורהיטים שכוחם אבד ואורם הזוהר הוא כשל כוכבים שכבר גוועו.**

אוצרת: ד"ר סמדר שפי



## ברסלאו

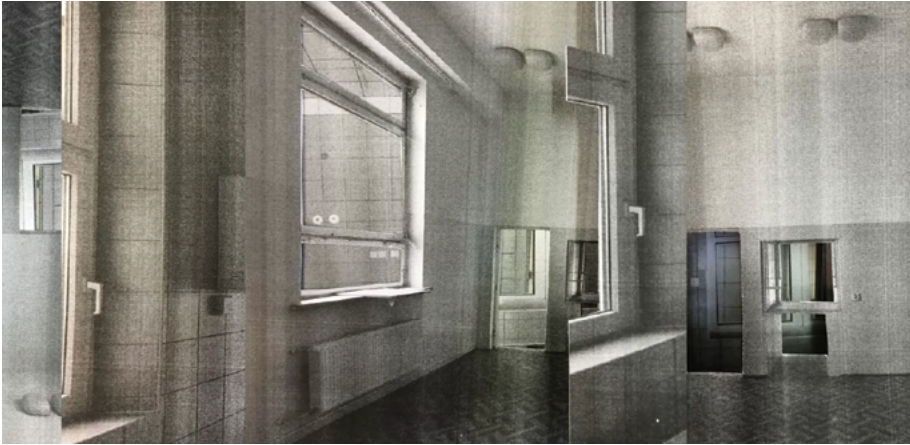
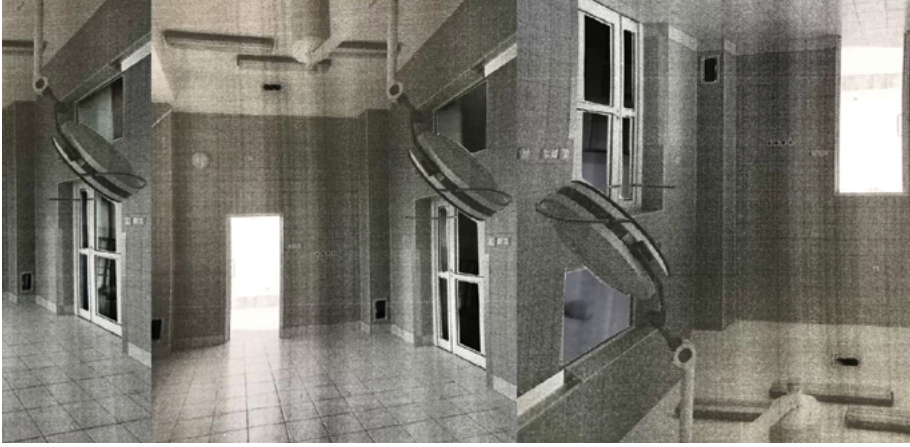
וידאו, 3:35 דק' לופ, הקרנת וידאו דו-ערוצית, 2024

עריכת וידאו: אופיר יגר

Photos of the hospital in wrocław: M.Kujda, @Fundacja Art Transparent, 17. Survival Art Review, 2019

**בדממה חולפים לנגד עין הצופה חדרים-חדרים ללא נוכחות  
אנושית. תחילה נדמית התנועה מעגלית, אט אט, היא מתחוורת  
כחסרת כיוון קבוע. החלל מתעתע: התקרה פעם למטה ופעם  
למעלה, חלונות נחתכים ומנורות מזוויות לא צפויות נמתחות  
על צירן להאיר את מה שאיננו. התצלומים צולמו בבית החולים  
לאחר סגירתו. שין בן-אלון הדפיסה אותם במדפסת ביתית  
וחתכה למגזרות. מאלו יצרה את הווידאו.  
בזרם הדימויים בולט הניכור והשיבוש: משטחי קרמיקה ומתכת,  
שקל להבטיח בהם סטריליות, מסמנים גבולות פרוצים של  
זיכרון. הריק הפך לחומר, לאין שממלא מרחב. הצפת מה שאיננו,  
מה שנמחה ונמחק, הופכת את הצפייה בסרט למתוחה כמו  
המתנה לצליל צעדים מתקרב.**

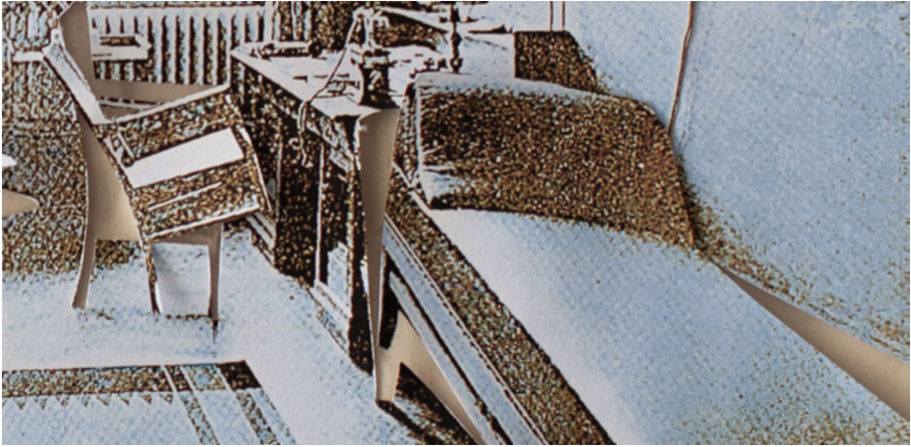
אוצרת: ד"ר סמדר שפי



## חדר הרופא הראשי אומר הדר.

על השולחן זר פרחים, ה־Chaise Longue לאורך הקיר מרמז  
לאפשרות מנוחה (ומעלה אסוציאציה לחדר הטיפולים של פרויד).  
במקום בולט על שולחן הכתיבה ממוקם מכשיר הטלפון, סמל  
של מודרנה בבית חולים מודרני. מבט מקרוב מגלה שדימוי  
החדר פצוע, שסוע וקרוע.  
העבודה היא הדפסה של תצלום מספר חנוכת בית החולים  
שבו יצרה שין בן-אלון קולאז' ושיבוש צבעוני. בקולאז' נותרו  
חלקים ריקים, כאילו התגלעו לקונות, שארבו עד רגע מסוים  
תחת המארג הצפוף של מציאות סדורה.

אוצרת: ד"ר סמדר שפי





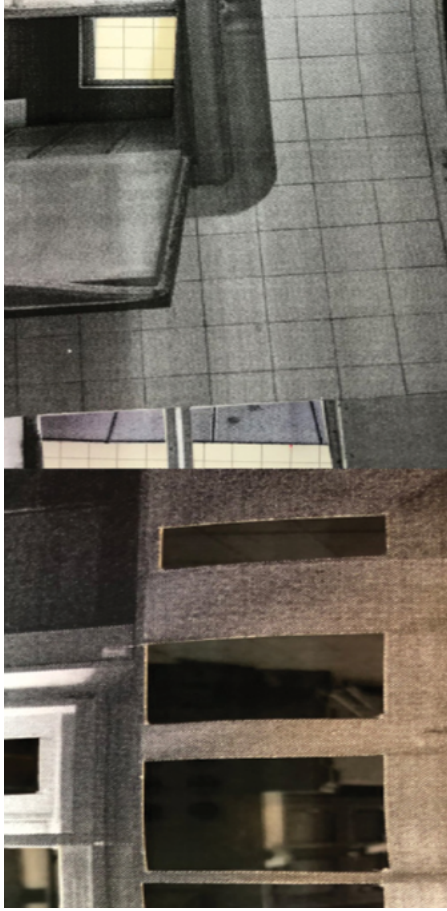
קרביים

קולאז' מצולם, 2024

Photos of the hospital in wroclaw: M.Kujda, @Fundacja Art Transparent, 17. Survival Art Review, 2019

**ארון הקיר מובנה במסדרון, מוטמע בקיר. בהקשר התערוכה הארון אינו רהיט תמים – ארונות שמשו למסתור בעתות מצוקה, לרבות במלחמת העולם השנייה. כאן הארון הוא מסתור לזיכרון, דלת לעולם של אי־ודאות. הקולאז' מאחורי דלת עשוי מדימויי חלל בית החולים לאחר סגירתו. אלו נגזרו ונטרפו לכדי קולאז' מצולם ולאחר מכן מפורק, שוב, לגזרי נייר. שין בן-אלון יוצרת חיבור שברירי, מנציחה רגע חולף בו פרגמנטים הפכו לדימוי חדש.**

אוצרת: ד"ר סמדר שפי



## תמונה

סדרה בת 13 קולאז'ים מצולמים, 17/17 ס"מ כ"א, 2024

**האבחנה בעבודות אלו אינה מיידית. העבודות כמו נטמעות בקיר ששכבות הצבע המגורדות בו מנכיחות רגעי עבר. הן יוצרות חוט רעיוני להאחז בו במסע בין חומרי חיים תת־הכרתיים, בלתי מדוברים, שמתייחסים לקונטקסט התרבותי והרגשי של בית ליבלינג לבין המבנה הרחוק – בית החולים היהודי בברסלאו ומטענו התרבותי שאיננו. שם הסדרה "תמונה" (בגרמנית Bild) מתעתע – הקולאז'ים הקטנים מורכבים מפרגמנטים מתמונות שונות מבית החולים, כמו זכרונות שמתערבלים יחד וממסכים יותר מאשר חושפים. כאן צפון המתח – התמונות הן חוט אריאדנה שיוצא ממבוך הזיכרון, מההליכה בין דירה תל אביבית לפנטזיית העולם החדש והחברה המתוקנת שביקש בית החולים ליצור, אך בתוך כל אחת נוצר מבוך פנימי, אפשריות שונות לקריאת עבר ומציאות ההווה.**

אוצרת: ד"ר סמדר שפי

